

創価大学 陸上競技部駅伝部

ガイドブック 2021-2022

箱根駅伝 往路優勝・総合準優勝!!



獅子奮迅

ストライプインパクト



第97回 箱根駅伝

2021年1月2日・3日開催

往路優勝! 総合準優勝! 本学史上初の快挙!!

2年連続4回目の箱根駅伝で日本中を驚かせる活躍を見せ、往路優勝、総合準優勝の快挙を達成!

本学は序盤から主導権を握るべく、1区・福田選手が先頭から離されない落ち着いた走りを見せ、区間3位で2区・ムルワ選手に襷リレー。他大学のエースと競り合いながら順位を1つあげて総合2位で3区・葛西選手へ繋ぐと、粘り強い区間3位のタイムで順位をキープし4区・嶋津選手へ。前回大会10区で区間新記録を樹立した嶋津選手は序盤から区間2位の攻めの走りでトップに立ち、山登りの5区・三上選手に襷を繋いだ。安定したフォームで区間2位のタイムを刻んだ三上選手は、一度もトップを譲ることなく、本学史上初の往路優勝のゴールテープを切った。

2位に2分14秒の差をつけて復路をスタートした本学は、6区・濱野選手が標高差840mの山下りを安定した走りで総合1位のまま襷リレー。7区・原富選手は区間賞にあと2秒と迫る区間2位の好走で2位以下をひき離し平塚中継所に、襷を受けた8区・永井選手は初の箱根駅伝を落ち着いて走り、総合1位をキープして9区・石津選手に襷を託した。前回大会でも同区を走った経験を活かした石津選手は、序盤から勢いのある走りで圧巻の区間賞を獲得、最後までペースを落とさず鶴見中継所へ。アンカー10区・小野寺選手は、最後まで諦めない執念の力走で大手町のゴールまで襷を運びきり、目標だった総合3位を上回る総合準優勝の快挙を達成した。

総合成績	往路/復路	区	氏名	タイム	区間順位	通算順位
総合 2位 10:56:56	往路 1位 5:28:08	1	福田 悠一	1:03:15	3	3
		2	フィリップ ムルワ	1:07:18	6	2
		3	葛西 潤	1:02:41	3	2
		4	嶋津 雄大	1:02:49	2	1
		5	三上 雄太	1:12:05	2	1
	復路 5位 5:28:48	6	濱野 将基	58:49	7	1
		7	原富 慶季	1:03:12	2	1
		8	永井 大育	1:05:10	8	1
		9	石津 佳晃	1:08:14	1	1
		10	小野寺 勇樹	1:13:23	20	2



1区で、福田選手はペースを崩さず安定した走りを見せた。ラストの先頭争いでも離されず、3位で鶴見中継所に。序盤から良い流れに乗った。



2区・ムルワ選手が順位を1つ上げて総合2位に。3区・葛西選手は区間3位の走りで順位をキープ。



4区・嶋津選手が区間2位の力走で順位を上げトップに立つ。



山下り6区・濱野選手は首位のまま小田原中継所へ駆け込んだ。



7区・原富選手は区間賞にあと2秒と迫る区間2位の力走で後続を引き離す。トップをキープしたまま8区・永井選手へ襷を繋いだ。



区間賞を叩き出した9区・石津選手から襷を受けた10区・小野寺選手は、執念の走りで大手町まで襷を運びきり、準優勝をつかみ取った。

—学生三大駅伝への挑戦— 出雲駅伝初出場!

本学陸上競技部駅伝部の学生三大駅伝(箱根駅伝、出雲駅伝、全日本大学駅伝)への挑戦は、1982年の箱根駅伝予選会出場から始まりました。2014年の予選会において初の箱根駅伝本大会出場を決めると、現在までに箱根駅伝へは第91回(2015年)、第93回(2017年)、第96回(2020年)、第97回(2021年)の計4回、出場しています。

箱根駅伝の上位10校には出雲駅伝への出場資格が与えられます。本学は第96回箱根駅伝で9位となったため2020年の第32回出雲駅伝への出場資格を得ていましたが、新型コロナウイルスの影響で中止となり、初出場は持ち越しとなっていました。そして第97回箱根駅伝において準優勝を果たしたことで、あらためて今年度の第33回出雲駅伝への出場資格を獲得。一年越しの初出場が実現することになりました。

箱根駅伝の連続シード権獲得、そして出雲駅伝への初出場により、本学陸上競技部駅伝部はさらなる飛躍を目指します。



箱根町から贈呈された寄木細工の第97回箱根駅伝往路優勝トロフィー



第97回箱根駅伝 往路優勝トロフィーや記念メダル、総合準優勝カップなど

第96回 箱根駅伝 2020年 1月2日・3日開催

3度目の箱根で悲願のシード権を獲得!

予選会5位通過で本戦に臨んだ3度目の箱根駅伝で、本学駅伝部は日本中をあとと言わせる大逆転劇を見せ総合9位、初のシード権を獲得した。



シード権内となるチーム史上最高の往路7位で芦ノ湖のゴールテープを切った5区の主将・築館選手。



9区・石津選手から襷を受けたアンカー10区・嶋津選手は13年ぶりの区間新記録をたたき出した。



1区を独走する米満選手。鶴見中継所へトップで襷を運び、本学初の区間賞を獲得した。

競技会・記録会への参加



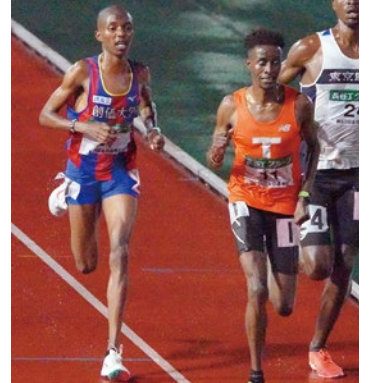
関東インカレ 1500m 望月選手



関東インカレ ハーフマラソン 緒方選手



全日本大学駅伝選考会 濱野選手



全日本大学駅伝選考会 ムルワ選手

練習環境



キャンパス内にある陸上競技場の周囲には1周500mのクロスカントリーコースがあり、駅伝部だけでなく、陸上競技部の短距離メンバーも利用しています。



大学周辺の高低差30mという起伏に富んだ地形は、日頃から山の上りコースのトレーニングができる絶好の環境です。



最新型のGPSランニングウォッチ「ガーミン」。選手全員がアプリでグループ登録し、走行距離や心拍数、運動強度などを計測。



厳しい練習を献身的にサポートする、縁の下の力持ち。チームを支える女子マネージャーたち。



寮内にあるトレーニング室には、全身を鍛えるためのバランスボールやダンベル、ランニングマシンなど最新の器具が揃っています。



酸素ルームを設置。高圧高酸素で疲労回復効果、低圧低酸素で高地トレーニング環境を再現し、効率的なパフォーマンスアップにつなげます。(低圧低酸素ルームは新学生寮で導入)



練習後のケアに選手が自由に利用できる超音波治療器や干渉波治療器、インボディ測定器など、最新の機器を備えています。

寮の食堂で提供される朝晩の食事のメニューなどは、管理栄養士のサポートを受け、体調管理や栄養バランスが考慮されています。

合宿トレーニング



菅平高原(長野県)、妙高市(新潟県)、深川市(北海道)、御岳(岐阜県)、島田市(静岡県)などで合宿を実施。集中的な走り込みが、秋の駅伝シーズンに実を結びます。



2022年、陸上競技部 駅伝部専用の「新学生寮」が、
キャンパスにほど近い東京・八王子市内に完成します!



最新の機器を備えるトレーニング室。短時間での疲労回復等の効果がある「高圧高酸素ルーム」、標高1500～2000メートルを再現したトレーニングに取り組める「低圧低酸素ルーム」を備えています。



競技場用の人工芝が敷かれる中庭。ストレッチなどを行う鍛えの場となります。



ミーティング、自習などにも使用できる食堂は、カフェのような雰囲気で開催感のあるつくりです。



心も身体もリラックスできる広々とした浴室で疲労回復を早めます。

4年



ミカミ ユウタ
三上 雄太 主将

文学部 人間学科
出身校/遊学館高校 出身地/広島県

いつも創価大学駅伝部の応援ありがとうございます。今年のスローガンはストライプインパクトです。応援して下さる方々に感動や衝撃を与えるような走りをしていきます。また全日本、出雲、箱根の三大駅伝でしっかりと結果を残せるように精進して参りますのでこれからも変わらぬご支援ご声援宜しくお願い致します。

4年



アソウ イツキ
麻生 樹

経営学部 経営学科
出身校/大分東明高校 出身地/大分県

恩返しの走りをする。悔いを残さない。

4年

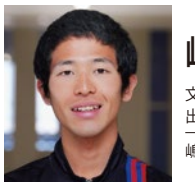


オノデラ ユウキ
小野寺 勇樹

経営学部 経営学科
出身校/埼玉栄高校 出身地/埼玉県

今年は箱根でリベンジしたいと思います！

4年



シマツ ユウダイ
嶋津 雄大

文学部 人間学科
出身校/若葉総合高校 出身地/東京都

嶋津ワールド展開！最高の物語を紡ごう！

4年

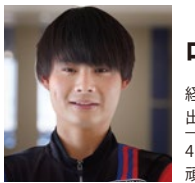


ナガイ ダイスケ
永井 大育

文学部 人間学科
出身校/樟南高校 出身地/鹿児島県

これまで支えて下さった方々に感謝を伝える走りをし、最後1年やり切ったと言える年にする。

4年



ナカタケ タイキ
中武 泰希

経営学部 経営学科
出身校/向上高校 出身地/神奈川県

4年生として箱根駅伝で活躍できるように頑張ります！

4年



ニシムラ タクミ
西村 拓海

法学部 法律学科
出身校/高知農業高校 出身地/高知県

自己ベストを出して、チームに勢いをつける。

3年



イチハラ リキヤ
市原 利希也

経営学部 経営学科
出身校/名経大高蔵高校 出身地/愛知県

魅せる走りをします。

3年



オガタ タカノリ
緒方 貴典

教育学部 教育学科
出身校/熊本工業高校 出身地/熊本県

ハーフで62分台を安定して出せる力をつけてみせます。「ロードと言えは緒方！」と言ってもらえるよう頑張ります。

3年



カイ ハルキ
甲斐 治輝

経済学部 経済学科
出身校/宮崎日大高校 出身地/宮崎県

ケガをせずコツコツ頑張ります。

3年



カサイ ジュン
葛西 潤

文学部 人間学科
出身校/関西創価高校 出身地/愛知県

明るく楽しく元氣よく。

3年



カタオカ ワタル
片岡 渉

経営学部 経営学科
出身校/大阪高校 出身地/大阪府

全力で頑張ります！

3年



ニイナエ ユウタロウ
新家 裕太郎

経営学部 経営学科
出身校/大阪高校 出身地/大阪府

陸上ができるのもあと2年を切りました。楽しかったと言えるよう頑張ります。コトシハガンバリマス。

3年



ハマノ マサキ
濱野 将基

法学部 法律学科
出身校/佐久長聖高校 出身地/神奈川県

上級生としてチームを引っ張って行きます。箱根駅伝では6区で区間争いができるように頑張ります！

3年



フィリップ ムルワ

経済学部 経済学科
出身校/キタバボーイズ高校 出身地/ケニア

自己ベストを更新します。

3年



ホンダ コウシロウ
本田 晃士郎

経済学部 経済学科
出身校/関西創価高校 出身地/福岡県

波のない安定した選手になる。

3年

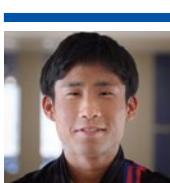


マツダ ソウタ
松田 爽汰

文学部 人間学科
出身校/滋賀学園高校 出身地/滋賀県

チャリくらい早く走れるように頑張ります。

3年



ムラタ カイセイ
村田 海晟

文学部 人間学科
出身校/千原台高校 出身地/熊本県

安心して任せられる上級生になる。

3年



ヨコヤマ カイヤ
横山 魁哉

経済学部 経済学科
出身校/島田高校 出身地/静岡県

全身全霊をかけて頑張ります。

2年



アリタ イブキ
有田 伊歩希

経済学部 経済学科
出身校/大阪高校 出身地/大阪府

悔いが残らぬよう頑張ります。

2年



イシイ ダイキ
石井 大揮

経営学部 経営学科
出身校/倉敷高校 出身地/岡山県

箱根駅伝でチームの主力となれるよう、頑張って体重を落とします。

2年

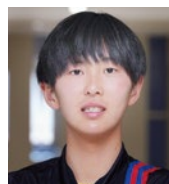


ウエスギ ヒロト
上杉 祥大

経営学部 経営学科
出身校/東大和高校 出身地/東京都

サプライズをさせるような走りをしていきます！

2年

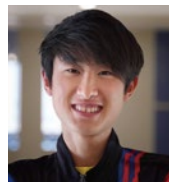


クワタ ダイスケ
桑田 大輔

文学部 人間学科
出身校/八頭高校 出身地/鳥取県

納得できる一年間に！

2年



シムラ ケンタ
志村 健太

文学部 人間学科
出身校/関西創価高校 出身地/愛知県

泥臭い練習を積み、「令和に生きる昭和ランナー」と実況で言っていたできるように頑張ります。

2年



ヒサミツ コウタ
久光 康太

経営学部 経営学科
出身校/九州学院高校 出身地/熊本県

5000mの自己ベスト更新。

2年



マルオカ ヒラフ
丸岡 拓

経営学部 経営学科
出身校/東京実業高校 出身地/神奈川県

チームの主力となり箱根駅伝を走れるように頑張ります！！

2年



ミゾグチ タイラ
溝口 泰良

経済学部 経済学科
出身校/創成館高校 出身地/長崎県

何事にもハングリー精神で頑張る。

2年



ムラモト ショウ
村本 翔

経済学部 経済学科
出身校/大牟田高校 出身地/福岡県

5000m、10000mで自己ベスト更新する。

2年



モチヅキ ヨウヘイ
望月 遥平

文学部 人間学科
出身校/御殿場西高校 出身地/静岡県

楽しむことを忘れずに頑張ります。



モリシタ ハル **2年**
森下 治
 経済学部 経済学科
 出身校/屋久島高校 出身地/鹿児島県
 まだまだ未熟なランナーですが、最後まで諦めずバランがい精神で頑張ります。



ノダ タケチカ **1年**
野田 崇央
 経営学部 経営学科
 出身校/開新高校 出身地/熊本県
 自由に楽しみながら走り、怪我をしない。



ヨシダ マサヒロ **2年**
吉田 正城 主務
 経営学部 経営学科
 出身校/関西創価高校 出身地/京都府
 一人の選手を大切に、今年も全員で勝利を勝ち取ります！



ヤマシタ ユイト **2年**
山下 唯心
 経営学部 経営学科
 出身校/斐太高校 出身地/岐阜県
 自分にやれることに全力を注ぐ！



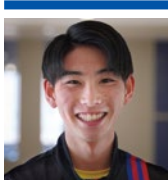
ハマグチ ナオト **1年**
濱口 直人
 文学部 人間学科
 出身校/相洋高校 出身地/神奈川県
 スピードを生かしてチームに貢献できるように頑張ります。



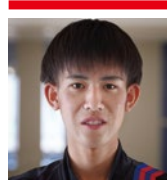
ナカムラ トモヤ **3年**
中村 智哉 マネージャー
 教育学部 教育学科
 出身校/洛南高校 出身地/京都府
 成長します。



ヤマモリ リュウキ **2年**
山森 龍暁
 経営学部 経営学科
 出身校/鯖江高校 出身地/福井県
 結果にこだわる。



ヒワタシ ユウタ **1年**
樋渡 雄太
 経営学部 経営学科
 出身校/名経大高専高校 出身地/愛知県
 何事にも挑戦する。故障せずに練習を継続し、自己ベストを更新する。



エノキ マヒロ **1年**
榎木 真央 マネージャー
 経営学部 経営学科
 出身校/宮崎日大高校 出身地/宮崎県
 主務の背中を見て、チームの為に成長していきます。



ヨシダ ユウ **2年**
吉田 悠良
 経営学部 経済学科
 出身校/利府高校 出身地/宮城県
 お世話になった方々に、感謝の気持ちを込めて走る。



フジノキ ショウ **1年**
藤ノ木 丈
 経営学部 経営学科
 出身校/十日町高校 出身地/新潟県
 怪我をせず練習の継続。



イシカワ ユカ **3年**
石川 由香 マネージャー
 文学部 人間学科
 出身校/花咲徳栄高校 出身地/埼玉県
 常に笑顔を忘れず、選手一人一人と向き合っていきます。そして超一流のマネージャーを目指します。



アザカ ヒカル **1年**
安坂 光瑠
 経営学部 経済学科
 出身校/佐久長聖高校 出身地/長野県
 下を見ず、上だけを見て、何事にも全力で取り組みます。



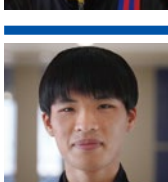
ヨシダ リョウ **1年**
吉田 凌
 経営学部 経済学科
 出身校/学法石川高校 出身地/福島県
 走れることに感謝し、チームに貢献する走りをする。



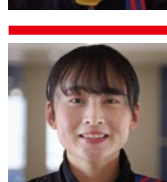
タカギ ユミ **3年**
高木 真弓 マネージャー
 教育学部 児童教育学科
 出身校/創価高校 出身地/千葉県
 超一流のマネージャーになるため、目の前の一人に寄り添い、感謝の心で戦い抜きます。



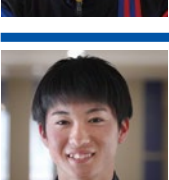
イワモト ノブヒコ **1年**
岩本 信弘
 経営学部 経済学科
 出身校/九州学院高校 出身地/熊本県
 故障癖を無くし、自己ベスト更新。



ワカサ リンタロウ **1年**
若狭 凜太郎
 経営学部 経済学科
 出身校/遊学館高校 出身地/石川県
 怪我をせず、継続して練習。



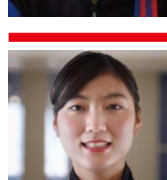
カジワラ ユリ **2年**
梶原 優利 マネージャー
 教育学部 教育学科
 出身校/加古川東高校 出身地/兵庫県
 目の前の1人を大切にするサポートを心掛け、超一流のマネージャーを目指します。



コグレ エイキ **1年**
小暮 栄輝
 文学部 人間学科
 出身校/樹徳高校 出身地/栃木県
 1年間怪我をせずに走り続ける。



リーキー カミナ **1年**
リーキー カミナ
 経営学部 経済学科
 出身校/チョム高校 出身地/ケニア
 日本の生活に早く慣れてチームに貢献したいです。



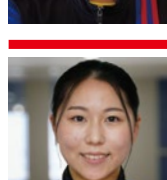
キヨカワ サキ **2年**
清川 咲 マネージャー
 文学部 人間学科
 出身校/大阪市立東高校 出身地/大阪府
 先を見通した行動ができる、超一流のマネージャーになります。



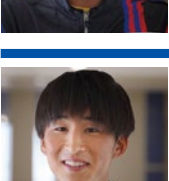
セキグチ ユウタ **1年**
関口 友太
 文学部 人間学科
 出身校/十日町高校 出身地/新潟県
 筋トレやストレッチをする習慣をつけて怪我をしにくい体づくりをする。



イナバ アキヒコ **1年**
稲葉 晃弘 練習生
 教育学部 児童教育学科
 出身校/関西創価高校 出身地/愛知県
 怪我無く継続的に距離をこなし、先輩に食らいつき同期に負けないような強い選手になります。



モロイ シンブ **1年**
諸石 明日花 マネージャー
 文学部 人間学科
 出身校/飛鳥未来高校 出身地/兵庫県
 まずは自分自身の人間力を鍛え、チームに貢献できるマネージャーへ成長していきます。



ニシモリ アキ **1年**
西森 燎
 経営学部 経済学科
 出身校/小豆島中央高校 出身地/兵庫県
 怪我をせず1日1日を大切に頑張ります。



カミナガ コウマ **1年**
神永 皓真 練習生
 文学部 人間学科
 出身校/関西創価高校 出身地/兵庫県
 1年を通して怪我無く、辛抱強く走り続けます。



ニシモリ ハルカ **1年**
西森 遼
 経営学部 経済学科
 出身校/小豆島中央高校 出身地/兵庫県
 自己ベストを更新します。



ナカジマ カイヨウ **1年**
中島 海陽 練習生
 経営学部 経済学科
 出身校/関西創価高校 出身地/京都府
 今年一年の目標は、20キロなどしっかり長い距離を走れるように、練習で距離を踏む事です。

創価大学陸上競技部駅伝部 指導スタッフ



部長
シノミヤ ノリヒコ
篠宮 紀彦

本学の駅伝部には、高い育成力があります。スタッフは、選手の現状の実力を正確に分析し、根気よく指導し、能力を最大限に発揮させます。

高校時代に無名だった選手が、ベスト記録を大幅に更新し、大きな舞台上で活躍できるようになったケースは少なくありません。また、本学の卒業生をはじめとする、世界中の多くの方々が選手を応援し、どんな状況でも激励し続けてくれています。

全選手が才能を開花させ、競技で培った誇りと責任を持ち、社会で活躍する人材へ成長できるよう支えてゆきます。



総監督
セガミ ユウゼン
瀬上 雄然

創価大学駅伝部の目標は競技に対しては、箱根駅伝で優勝できるチーム作りです。

もう一つは、競技を通して人間性を磨いていく人間教育の実践で、社会に貢献できる人材を輩出し、誰からも愛される駅伝部を目指していきたいと思っています。

箱根駅伝で注目される駅伝部になったということは、私たちスタッフも含めて襟を正して誰から見ても愛されるようなチームにしていかなければならないと固く決意をしています。



監督
エノキ カズタカ
榎木 和貴

創価大学駅伝部は「自主性」と「考える力」を持てる選手の育成を目的として日々活動しております。競技力の向上とともに人間力の向上を箱根駅伝という大きな目標に向かいながらチームで高め合っています。

今年の箱根駅伝では往路優勝、総合2位という成績を残せたことでこれまでのチームの取り組みが着実に実を結んできていることが実感できました。

創価大学の素晴らしい環境のもと「尊敬される人間」「必要とされる人間」になれるよう共に高め合い、「箱根駅伝で優勝」を目指すチームとしてはまだまだ歴史の浅いチームではありますが、共に新たな歴史を築いていけたら幸いです。



コーチ
クボタ ミツル
久保田 満



顧問
カンダチ コウイチ
神立 孝一



4年生



3年生



2年生



1年生



マネージャー



〈学部／学科〉

- 経済学部／経済学科 ● 経営学部／経営学科 ● 法学部／法律学科
- 文学部／人間学科 ● 教育学部／教育学科・児童教育学科
- 理工学部／情報システム工学科・共生創造理工学科
- 看護学部／看護学科 ● 国際教養学部／国際教養学科

〈大学院〉

- 経済学研究科／経済学専攻 ● 法学研究科／法律学専攻
- 文学研究科／英文学専攻・社会学専攻・教育学専攻・人文学専攻・国際言語教育専攻
- 理工学研究科／情報システム工学専攻・生命理学専攻・環境共生工学専攻
- 国際平和学研究科／国際平和学専攻
- 法務研究科（法科大学院） ● 教職研究科（教職大学院）

〈通信教育課程〉

- 経済学部／経済学科 ● 法学部／法律学科 ● 教育学部／教育学科・児童教育学科
- 文学部／人間学科



「スーパーグローバル大学創成支援」に採択された創価大学は、人間教育の世界的拠点を目指します。



創価大学

創価大学 陸上競技部駅伝部

〒192-0016 東京都八王子市谷野町270 太陽の丘クラブハウス白馬合宿所

TEL: 042-691-6935

<https://soka-ekiden.com>

