

創価大学 陸上競技部 駅伝部

ガイドブック

2020-2021

獅子奮迅

「やるじゃん創価」。



第91回 箱根駅伝

2015年
1月2日・3日開催

念願の予選突破!本戦初出場!

箱根駅伝予選会初参加より32年。長い試練の時を経て、チームは歴史的な一歩を走りはじめた。

2014年10月18日に行われた第91回箱根駅伝の予選会で、本学陸上競技部駅伝部が第10位に入り、悲願の箱根駅伝本大会初出場を決めた。1982年に予選会へ初参加して以来、越えられなかった壁をついに突破した。本戦では、1区の主将・山口選手が区間13位で襷をつないだが、徐々に順位を下げ耐える展開に。4区・大山選手が区間10位、山下り6区・小島選手が区間12位と好走を見せるも、上位に追いつくことはできず、総合20位でゴールした。



1区の主将・山口選手(現 旭化成)から、2区・後沢選手(現 YKK)へ、本学初の箱根駅伝での襷リレー

総合成績	往路/復路	区	氏名	タイム	区間順位	通算順位
総合 20位 11:31:40	往路 20位 5:44:45	1	山口 修平	1:02:46	13	13
		2	後沢 広大	1:12:26	20	17
		3	蟹沢 淳平	1:07:27	19	19
		4	大山 憲明	56:34	10	19
		5	セルナルド 祐慈	1:25:32	20	20
	復路 20位 5:46:55	6	小島 一貴	1:00:51	12	20
		7	江藤 光輝	1:06:33	19	20
		8	新村 健太	1:08:54	20	20
		9	彦坂 一成	1:13:07	19	20
		10	沼口 雅彦	1:17:30	19	20



山登りの5区に挑んだ、セルナルド祐慈選手(現 富士宮市役所)

第93回 箱根駅伝

2017年
1月2日・3日開催

2回目の出場で大躍進!

前回成績を大きく上回る、往路9位、総合12位!

2016年10月15日に行われた第93回箱根駅伝予選会で、本学は第91回の予選10位を大きく上回る3位となり、2年ぶり2回目の本大会出場を決めた。前回より着実に力を付けて挑んだ正月の本戦では、1区からハイペースの展開となり出遅れるも、2区・ムイル選手が区間4位のごぼう抜きを見せると、3区・蟹沢選手も区間7位で3人を抜き、続くセルナルド選手も区間5位の好走で2つ順位を上げ5位で5区・江藤選手へ。粘りの走りでシード権内の往路9位でゴールした。復路では徐々に順位を下げるも、15位で襷を受けた8区・米満選手が区間3位の猛追で順位を12位まで上げ、9区・三澤選手と10区・彦坂選手がそのまま順位をキープし、総合12位でゴールした。



予選会を3位で突破し、2年ぶり2回目の本大会出場を決めた本学チーム

総合成績	往路/復路	区	氏名	タイム	区間順位	通算順位
総合 12位 11:20:37	往路 9位 5:39:25	1	大山 憲明	1:05:03	17	17
		2	ムソニ ムイル	1:08:05	4	10
		3	蟹沢 淳平	1:04:28	7	7
		4	セルナルド 祐慈	1:04:17	5	5
		5	江藤 光輝	1:17:32	16	9
	復路 13位 5:41:12	6	作田 将希	1:02:08	19	14
		7	古場 京介	1:07:23	18	15
		8	米満 怜	1:06:33	3	12
		9	三澤 匠	1:12:41	13	12
		10	彦坂 一成	1:12:27	8	12



区間7位の3区・蟹沢選手(現 トヨタ紡織)の走り



1区を果敢に攻める大山選手(現 コニカミノルタ)

第96回 箱根駅伝

2020年1月2日・3日開催

獅子奮迅の力走で悲願のシード権を獲得!

予選会5位通過で本戦に臨んだ3度目の箱根駅伝で、本学駅伝部は日本中をあっと言わせる大逆転劇を見せ、初のシード権を獲得した。

1区・米満選手は終始先頭集団でレースを進め、ラスト300mで抜け出すと、本学初の区間賞となるトップで襷をつないだ。2区・ムイル選手が持ち前のスピードで手堅くレースをまとめると、3区

の原富選手は落ち着いた走りを見せ、4区・福田選手は区間4位の好走で7位まで順位を上げる。5区・築館選手が粘りの走りでそのままゴールし、往路7位というチーム史上最高の記録が生まれた。山下りの6区・葛西選手が7区・右田選手に襷リレーした時はシード権ギリギリの10位。そこから11位に順位を落とすと、なんとかシード権を奪おうと8区・鈴木選手が区間9位、9区・石津選手が区間6位の好走でジワジワと距離を詰める。10位とはわずかの差の11位でアンカー10区・嶋津選手に襷を託すと、そこから区間新記録の驚愕の走りを見せる。9km付近で10位の中央学院大を捉え、さらに東洋大を抜き去ると、9位で大手町へ。悲願のシード権獲得という金字塔を打ち立てた。

総合成績	往路/復路	区	氏名	タイム	区間順位	通算順位
総合 9位 10:58:17	往路 7位 5:27:34	1	米満 怜	1:01:13	1	1
		2	ムソニ ムイル	1:07:58	11	6
		3	原富 慶季	1:03:16	11	9
		4	福田 悠一	1:01:55	4	7
		5	築館 陽介	1:13:12	12	7
	復路 9位 5:30:43	6	葛西 潤	1:00:25	16	10
		7	右田 綺羅	1:05:15	18	11
		8	鈴木 大海	1:06:39	9	11
		9	石津 佳晃	1:09:44	6	11
		10	嶋津 雄大	1:08:40	1	9



スタート位置につく1区・米満選手。ハイペースでの展開のなか、序盤から先頭集団で快走を続け、鶴見中継所の300m手前で一気に仕掛けると、そのままトップで襷リレー。本学初の区間賞を獲得した



シード権内となるチーム史上最高の往路7位で芦ノ湖のゴールテープを切った5区の主将・築館選手



アンカーを務めた10区・嶋津選手は13年ぶりの区間新記録をたたき出し、大手町のゴールテープへ全身で飛び込むようにしてフィニッシュ。先天性の目の難病というハンディを乗り越える快進撃を見せた

レース後の大手町で、初のシード権獲得の喜びと、さらに強いチームを目指す決意と支援者への感謝を述べる榎木監督



早朝からのトレーニングの始めには、少人数の班ごとにミーティングを行います。全員がその日の練習内容や課題を把握し、無駄のないトレーニングができるようにします。



大学周辺の高低差30mという起伏に富んだ地形は、日頃から山回りコースのトレーニングができる絶好の環境。効果的な走力アップを継続できます。



GPSランニングウォッチ「ガーミン」(左)で、走行距離や心拍数、運動強度などを計測。選手全員がアプリでグループ登録し、目標が定まった練習がスタートします。

合宿トレーニング

長野、新潟、北海道、岐阜などで夏合宿を実施。集中的な走り込みが、秋の駅伝シーズンに実を結びます。



競技会・記録会への参加



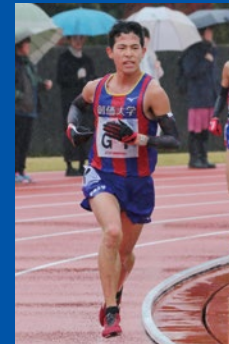
国士舘大学競技会



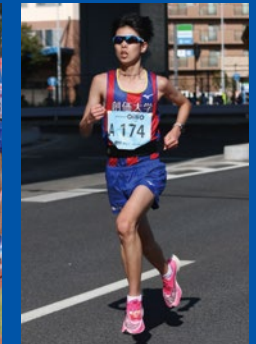
法政大学競技会



立川シティハーフマラソン



八王子ロングディスタンス



神奈川マラソン



太陽の丘 白馬合宿所

駅伝部のメンバーが日常生活を送っている寮は、太陽の丘にある白馬合宿所。坂の途中にあるため、通学途中にも身体を鍛えることができます。



エントランスに飾られた、チームのユニフォームと襷



カーテンで仕切られ、プライバシーに配慮された居室



アイシングや半身浴もできる浴室



乾燥機も設備された洗濯室



寮の食堂で提供される朝晩の食事のメニューなどは、管理栄養士のサポートを受け、体調管理や栄養バランスが考慮されています。



練習環境

キャンパス内にある陸上競技場の周囲には1周500mのクロスカントリーコースがあり、駅伝部だけではなく、陸上競技部の短距離メンバーも利用しています。



寮内にあるトレーニング室には、全身を鍛えるためのバランスボールやダンベル、ランニングマシンなど最新の器具が揃っています。



練習後は、マッサージルームで専属のトレーナーによるケアが行われ、疲れを残しません。選手が自由に利用できる超音波治療器も備えています。



ツキダテ ヨウスケ **4年**
築館 陽介 前主将
 経済学部 経済学科
 出身校/佐久長聖高校 出身地/長野県
 167cm/50kg
 最後の最後に、最高の仲間たちと一緒に笑えて良かったです。



スズキ ケイタ **3年**
鈴木 溪太 主将
 経済学部 経済学科
 出身校/東海大学山形高校 出身地/山形県
 172cm/54kg
 自己ベストを更新し、大学三大駅伝ではチームを牽引できるような走りをする!



ヒラタ コウジ **3年**
平田 晃司
 経営学部 経営学科
 出身校/柳川高校 出身地/福岡県
 172cm/58kg
 陸上競技最後の1年、ここまで陸上を続けて良かったと思うように後悔のないよう、全力で頑張る!



ミツイ タカヒサ **4年**
三井 貴久 前副主将
 教育学部 教育学科
 出身校/埼玉栄高校 出身地/埼玉県
 172cm/63kg
 最高の仲間に出会えた最高の陸上人生でした。後悔はないです。



サクラギ ヒロト **3年**
桜木 啓仁 副主将
 経営学部 経営学科
 出身校/大牟田高校 出身地/京都府
 172cm/63kg
 最後の1年悔いが残らないように精一杯頑張ります。



フクダ ユウイチ **3年**
福田 悠一
 法学部 法律学科
 出身校/米子東高校 出身地/鳥取県
 170cm/52kg
 最後の1年、悔いのないように、そして家族に恩返しできるように全力で精進する。



ウエダ ユウヤ **4年**
上田 結也
 文学部 人間学科
 出身校/九州学院高校 出身地/熊本県
 167cm/56kg
 箱根駅伝に向けて色々なことに真剣に取り組んできて、最後にシード権を取れたことは良かったです!



マツモト ナオキ **3年**
松本 直樹 寮長
 教育学部 教育学科
 出身校/桂高校 出身地/京都府
 174cm/53kg
 三大駅伝に出場して、悔いなく終える!



ミギタ キラ **3年**
右田 綺羅
 経営学部 経営学科
 出身校/熊本工業高校 出身地/熊本県
 170cm/52kg
 創価大学のエース格へ成長する1年にしていきたいです。



スズキ **4年**
鈴木 ニムラ
 経営学部 経営学科
 出身校/流山南高校 出身地/千葉県
 166cm/52kg
 文字では表せることができないほど、青春だった。



イジマ トモヤ **3年**
飯島 友哉
 経済学部 経済学科
 出身校/鹿児島実業高校 出身地/鹿児島県
 175cm/59kg
 1年間を通して練習をつめるようにする。最後の年なので後悔のない1年にする。



アノウ イツキ **2年**
麻生 樹
 経営学部 経営学科
 出身校/大分東明高校 出身地/大分県
 177cm/57kg
 三大駅伝全て出場・2年連続箱根駅伝シード権獲得を目指します。



タケシタ カズマ **4年**
竹下 和真
 法学部 法律学科
 出身校/鹿児島実業高校 出身地/鹿児島県
 163cm/52kg
 辛いことの方が多い4年間でしたが、最後のいい形で終わって最高でした。



イシヅ ヨシアキ **3年**
石津 佳晃
 文学部 人間学科
 出身校/浜松日体高校 出身地/静岡県
 165cm/52kg
 三大駅伝出場・区間賞をとる。負けられないレースをする!



オノデラ ユウキ **2年**
小野寺 勇樹
 経営学部 経営学科
 出身校/埼玉栄高校 出身地/埼玉県
 170cm/52kg
 トラックでもロードでも安定した結果を残し、チームからの信頼を得られるように頑張ります。



フカエ ナツキ **4年**
深江 夏樹
 法学部 法律学科
 出身校/桂高校 出身地/京都府
 181cm/65kg
 怪我が多かったのですが最後までやり抜いて良かったです。



オオサワ トモキ **3年**
大澤 智樹
 文学部 人間学科
 出身校/佐久長聖高校 出身地/長野県
 175cm/65kg
 全種目PB更新、三大駅伝出走。



シマヅ ユウダイ **2年**
嶋津 雄大
 文学部 人間学科
 出身校/若葉総合高校 出身地/東京都
 170cm/55kg
 シマツワールドを展開させること!



ムソニ ムイル
 経済学部 経済学科
 出身校/ムンゲン高校 出身地/ケニア
 167cm/50kg
 最高のチームで戦えたこと、誇りに思います。



スズキ ヒロミ **3年**
鈴木 大海
 経営学部 経営学科
 出身校/藤沢翔陵高校 出身地/神奈川県
 174cm/57kg
 一流へ。



ナガイ ダイスケ **2年**
永井 大育
 文学部 人間学科
 出身校/樟南高校 出身地/鹿児島県
 172cm/62kg
 三大駅伝区間5位。



ヨシドメ イッキョウ **4年**
吉留 一喬
 文学部 人間学科
 出身校/樟南高校 出身地/鹿児島県
 169cm/50kg
 ケガばかりだったけど、それも良き思い出。



ナカムラ シンイチロウ **3年**
中村 真一郎
 文学部 人間学科
 出身校/流山南高校 出身地/千葉県
 176cm/61kg
 ラスト1年だから、本気のしんちゃんまで最後まで突っ走る!



ナカタク タイキ **2年**
中武 泰希
 経営学部 経営学科
 出身校/向上高校 出身地/神奈川県
 180cm/62kg
 箱根駅伝で結果を残す。



ヨネミツ レン **4年**
米満 怜
 文学部 人間学科
 出身校/大牟田高校 出身地/福岡県
 175cm/58kg
 最高でした。



ハラトミ ヨシキ **3年**
原富 慶季
 文学部 人間学科
 出身校/福岡大大濠高校 出身地/福岡県
 170cm/54kg
 今年度は安定感と爆発力を兼ね備えてエースになる。



ニシムラ タクミ **2年**
西村 拓海
 法学部 法律学科
 出身校/高知農業高校 出身地/高知県
 167cm/55kg
 5000m、10000m、ハーフで自己ベストを更新する。

ミカミ ユウタ **2年**

三上 雄太

文学部 人間学科
出身校/遊学館高校 出身地/広島県
167cm/51kg

箱根駅伝に出走し、連続シードへ貢献する走りをする。

ハマノ マサキ **1年**

濱野 将基

法学部 法律学科
出身校/佐久長聖高校 出身地/神奈川県
169cm/55kg

故障しない。

ムラタ カイセイ **1年**

村田 海晟

文学部 人間学科
出身校/千原台高校 出身地/熊本県
171cm/57kg

調子の善し悪しではなく安定した記録を出す。

ヨネミツ カエデ **2年**

米満 楓

文学部 人間学科
出身校/福岡魁誠高校 出身地/福岡県
180cm/68kg

怪我を治して練習を積み、納得する結果を残す。

フィリップ ムルワ

経済学部 経済学科
出身校/キタバオーイズ高校 出身地/ケニア
164cm/45kg

自己ベストを更新することです。

ヨコヤマ カイヤ **1年**

横山 魁哉

経済学部 経済学科
出身校/島田高校 出身地/静岡県
173cm/51kg

全日本大学駅伝の出場権を獲得し、三大駅伝に貢献する。

イチハラ リキヤ **1年**

市原 利希也

経営学部 経営学科
出身校/名経大高蔵高校 出身地/愛知県
162cm/48kg

今年は行動で後輩を引っ張っていきけるように努めます！

ホンダ コウシロウ **1年**

本田 晃士郎

経済学部 経済学科
出身校/関西創価高校 出身地/福岡県
167cm/57kg

より速く、より安定した強い選手になる。



築館 前主将と、鈴木 新主将

オガタ タカノリ **1年**

緒方 貴典

教育学部 教育学科
出身校/熊本工業高校 出身地/熊本県
166cm/53kg

今年はハーフマラソンで1時間3分台を出します。

マツダ ソウタ **1年**

松田 爽汰

文学部 人間学科
出身校/滋賀学園高校 出身地/滋賀県
176cm/66kg

箱根の16人のメンバーにスッと入る！

カイ ハルキ **1年**

甲斐 治輝

経済学部 経済学科
出身校/宮崎日大高校 出身地/宮崎県
172cm/56kg

飛躍の年にします。

ヨシダ タイキ **4年**

吉田 泰樹 前主務

経済学部 経済学科
出身校/つばさ総合高校 出身地/東京都

最後の年、最高の形で終われて良かったです。4年間ありがとうございました。

トヨフク タエカ **3年**

豊福 妙香 主務

教育学部 教育学科
出身校/久留米高校 出身地/福岡県

超一流のマネージャーとなり、全力でチームのサポートをします。

カサイ ジュン **1年**

葛西 潤

文学部 人間学科
出身校/関西創価高校 出身地/愛知県
175cm/60kg

すべて楽しみます。

オグチ ユウジロウ **4年**

尾口 裕二郎 前寮長 マネージャー

経営学部 経営学科
出身校/大牟田高校 出身地/東京都

4年間上手いかわないことが多かったから人生が大きく変わった。

ツチダ ショウタロウ **3年**

土田 勝太郎 副務

経済学部 経済学科
出身校/大牟田高校 出身地/福岡県

悔いなくやり切って終わる。

カタオカ ワタル **1年**

片岡 渉

経営学部 経営学科
出身校/大阪高校 出身地/大阪府
165cm/55kg

今年は怪我をせずに1年間走り切りりたいと思います。

オグチ ケンザブロウ **4年**

尾口 健三郎 マネージャー

経営学部 経営学科
出身校/大牟田高校 出身地/東京都

選手とマネージャー、色々な経験ができて良かったです。4年間色々あったが、やり切ったという思っています。

オオヤ スズネ **3年**

大矢 涼音 マネージャー

文学部 人間学科
出身校/向上高校 出身地/神奈川県

チームのために、超一流のマネージャー陣を創り上げます。

ナカムラ トモヤ **1年**

中村 智哉

教育学部 教育学科
出身校/洛南高校 出身地/京都府
180cm/65kg

全種目で自己ベスト更新。

ホリ ヒロキ **4年**

堀 宏貴 マネージャー

経済学部 経済学科
出身校/滋賀学園高校 出身地/滋賀県

選手の気持ちに寄り添いながら、同じ気持ちで4年間を戦ってきました。

イシカワ ユカ **1年**

石川 由香 マネージャー

文学部 人間学科
出身校/花咲徳栄高校 出身地/埼玉県

一流のマネージャーになるために、失敗と成功から学び成長する。

ニイナエ ユウタロウ **1年**

新家 裕太郎

経営学部 経営学科
出身校/大阪高校 出身地/大阪府
181cm/59kg

陸上に真剣に取り組み。関カレ優勝。三大駅伝フル出場で区間上位。

イワモト ナオミ **4年**

岩本 奈保美 マネージャー

文学部 人間学科
出身校/関西創価高校 出身地/奈良県

最高のチームで最高のメンバーと共に戦えたこと、心から感謝しています。

タカギ マユミ **1年**

高木 真弓 マネージャー

教育学部 児童教育学科
出身校/創価高校 出身地/千葉県

目の前の一人のために全てを尽くせるマネージャーになる。

創価大学陸上競技部駅伝部 指導スタッフ



カンダチ コウイチ
部長 **神立 孝一**

駅伝部の諸君が、キャンパス内を走っているところによく出会います。その時には、できうる限り声をかけています。授業の休み時間に、部員の諸君と顔を合わせると、必ず声をかけてくれ、様々な報告をしてくれます。声を掛け合うことで、自らの成長を確認できるようです。一人ひとりが声を掛け合うことによって、高めあっている。ここに駅伝部の強さがあると思います。ともに自らの力を高めあう。その新しい仲間が増えていくことを願っています。



セガミ ユウゼン
総監督 **瀬上 雄然**

創価大学駅伝部の目標は競技に対しては、箱根駅伝で優勝できるチーム作りです。もう一つは、競技を通して人間性を磨いていく人間教育の実践で、社会に貢献できる人材を輩出し、誰からも愛される駅伝部を目指していきたいと思っています。箱根駅伝で注目される駅伝部になったということは、私たちスタッフも含めて襟を正して誰から見ても愛されるようなチームにしていかなければならないと固く決意をしています。



エノキ カズカ
監督 **榎木 和貴**

創価大学駅伝部は「自主性」「考える力」を持てる選手の育成を目的として日々活動しております。競技力の向上も箱根駅伝と言う大きな目標に向かう為に必要なことですが、それ以前に競技を通しての人間力向上は欠かすことのできない最も重要な要素です。多くの人から「尊敬される人間」「必要とされる人間」になれるよう共に高め合い、感謝や敬意を持ち続けられる競技者になってもらいたいと考えています。まだ歴史の浅いチームではありますが、学生と共に新たな歴史をつくりあげていきたいと思っています。



フボタ ミツル
コーチ **久保田 満**



ワタナベ ケイタ
コーチ **渡部 啓太**



「スーパーグローバル大学創成支援」に採択された創価大学は、人間教育の世界的拠点を目指します。

〈学部/学科〉

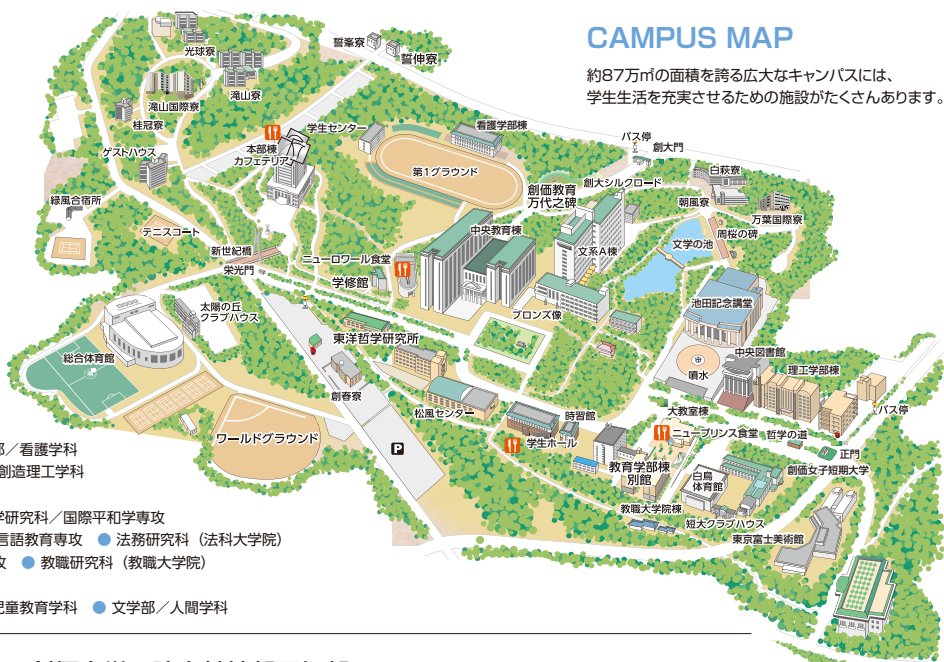
- 経済学部/経済学科 ● 経営学部/経営学科 ● 法学部/法律学科
- 文学部/人間学科 ● 教育学部/教育学科・児童教育学科 ● 看護学部/看護学科
- 国際教養学部/国際教養学科 ● 理工学部/情報システム工学科・共生創造理工学科

〈大学院〉

- 経済学研究科/経済学専攻 ● 法学研究科/法律学専攻 ● 国際平和学研究科/国際平和学専攻
- 文学研究科/英文学専攻・社会学専攻・教育学専攻・人文学専攻・国際言語教育専攻 ● 法務研究科(法科大学院)
- 理工学研究科/情報システム工学専攻・生命理学専攻・環境共生工学専攻 ● 教職研究科(教職大学院)

〈通信教育課程〉

- 経済学部/経済学科 ● 法学部/法律学科 ● 教育学部/教育学科・児童教育学科 ● 文学部/人間学科



CAMPUS MAP

約87万㎡の面積を誇る広大なキャンパスには、学生生活を充実させるための施設がたくさんあります。



創価大学

創価大学 陸上競技部駅伝部

〒192-0016 東京都八王子市谷野町270 太陽の丘クラブハウス白馬合宿所
TEL: 042-691-6935
<https://soka-ekiden.com>